

注意事项

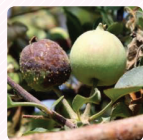


▶ 若发现陌生的病虫害，请立即申报。

- 若国外的病虫害传入韩国，则有可能对苹果、梨、柑橘等韩国国内果树和农业生产造成严重损害。在果树园、农产品种植地等地发现陌生的病虫害时，请立即向农林畜产检疫本部申报。



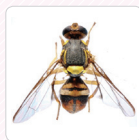
红火蚁



果树火疫病



苹果蠹蛾



果蝇



国外病虫害申报电话

农林畜产检疫本部 | 054-912-0667 (植物防除科)
054-912-1000 (内线2)

▶ 畜产相关人员出入境申报指南

- 前往发生家畜传染病的国家旅行的畜产相关人员必须在出境和入境时申报。

• 查看发生家畜传染病国家的方法

www.qia.go.kr ▶ 动物检疫 ▶ 进口危害分析 ▶ 国外家畜传染病疫情动态

- 若出境和入境时没有申报，则有可能各处以300万韩元以下和1,000万韩元以下罚款。

出境申报 可以使用智能手机在手机网站简单方便地申报 (eminwon.qia.go.kr/m)

入境申报 到设在到达机场或港口的检疫本部办公室申报

☎ 电话 | 出入境申报咨询 1670-2870

畜产相关人员的范围

- 动物药品制造和销售人员及雇员
- 饲料制造和销售人员及雇员
- 回收和运输家畜粪便的人
- 挤奶和运输原乳的人
- 家畜市场和屠宰场的从业人员
- 家畜的主人等人及与其一起生活的家人*
- 被家畜的主人等人雇用的人及与其一起生活的家人
- 兽医、家畜防疫人员以及家畜人工授精站的创立者和雇员

* 在居民登记簿上登记的人(包括实际一起居住的家庭成员)

- 在国外请尽可能避免访问畜产农户和家畜市场。
- 回国后五天不要访问国内家畜设施。

检疫申报和咨询电话



机场和港口

电话号码

仁川国际机场地区本部

仁川国际机场第一航站楼	动物 032-740-2661	植物 032-740-2077
仁川国际机场第二航站楼	动物 032-740-2028	植物 032-740-2029
国际邮政物流中心	动物 032-740-2684	植物 032-740-2089
快递物流中心	动物 032-744-5551	植物 032-744-5554

岭南地区本部

金海国际机场	动物 051-971-4991	植物 051-971-0480
大邱国际机场	动物 053-982-5096	植物 053-981-2838
釜山港	动物 051-441-1835	植物 051-466-1836
釜山国际邮局	动物 051-971-4991	植物 055-388-3741

中部地区本部

仁川港第一客运码头	动物 植物 032-891-3245
仁川港第二客运码头	动物 植物 032-772-0147
清州国际机场	动物 植物 043-213-0287
平泽港	动物 031-8053-7707-9 植物 031-8053-7702-4

首尔地区本部

京义线(都罗山)	动物 02-2650-0622	植物 02-2650-0644
金浦机场	动物 02-2664-0601	植物 02-2664-3844
东海港、束草港、襄阳国际机场	动物 033-635-9125	植物 033-635-3862

湖南地区本部

群山港	动物 063-460-9430	植物 063-460-9450
务安国际机场	动物 062-975-6030	植物 061-452-6797

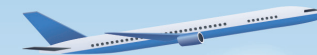
济州地区本部

济州国际机场	动物 064-746-0761	植物 064-746-2460
济州港	动物 064-728-5350	植物 064-728-5400

详见农林畜产检疫本部网站。

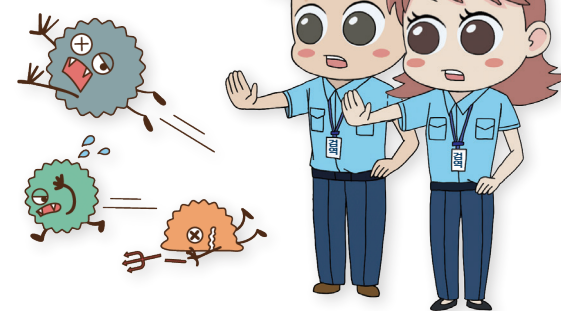
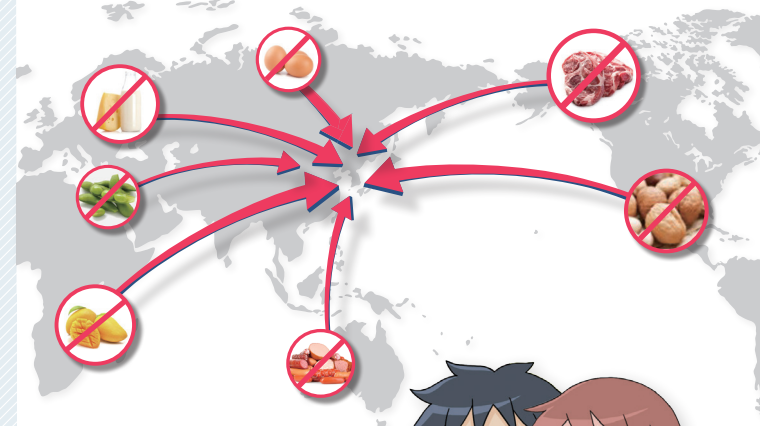
<http://www.qia.go.kr>

중국어



动/植物 检疫指南

“严格限制从国外携带动植物、农产品和畜产品入境。”



农林畜产检疫本部



为了防止家畜传染病和植物病虫害传入韩国，在全国所有机场和港口实施**检疫**。

检疫流程



到达韩国 (机场、港口、邮局)



入境审查



填写海关申报单 (检疫申报)



动物、植物、农产品、畜产品检疫
只允许通过检疫的物品入境。



海关检查



入境

- 若不申报携带的动物、植物、农产品、畜产品，则最高处以**1,000万韩元**罚款。
- 从国外邮寄的农产品和畜产品也要做检疫申报。

必须申报的物品

- 谷物、水果、蔬菜、干辣椒、芝麻、水参(鲜参)、干蘑菇、中药材、香料等所有农产品
- 种子、幼苗、球根、接穗、枝条等种子和幼苗类
- 木材、木材包装材料、活着的病菌和害虫

* 种子、幼苗、球根等用于栽植的植物需提交植物检疫证明，未提交者必须先获得批准



蔬菜



花(切花)



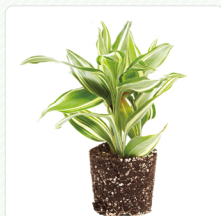
幼苗

禁止携带入境的植物

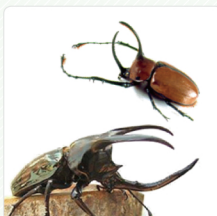
- 芒果、酸橙、橙子、番木瓜、苹果、辣椒、毛豆等鲜蔬果类
- 土豆、红薯、麻、带壳核桃
- 苹果树、梨树、葡萄树等果树的幼苗、接穗、枝条
- 泥土、沾有泥土的植物、活着的病菌和害虫、杂草种子等



鲜水果、果实、蔬菜



沾土植物



活着的昆虫

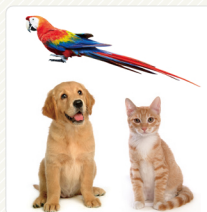


关于禁止携带物品的详细内容
请扫描QR码确认。

限制携带入境的物品

- 宠物：狗、猫、宠物鸟等
- 乳加工品：牛奶、奶酪、黄油等
- 肉类及肉加工品：牛肉、猪肉、鸡肉、香肠、火腿、肉脯、罐头等
- 动物产品：鹿茸、骨、羽毛等
- 蛋类及蛋加工品：鸡蛋、鸟卵、蛋白、蛋粉等
- 宠物饲料、零食类以及营养品等
- 含有限制携带入境物品的真空包装产品

- ❖ 没有出口国家政府机构发给的**检疫证明**的动物和大部分畜产品不能带入韩国境内。
- ❖ 携带畜产品或含有畜产品的食品时，为确认是否可以携带入境，请务必向农林畜产检疫本部申报。



宠物



乳加工品



肉类



饺子类



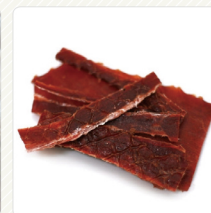
蛋类



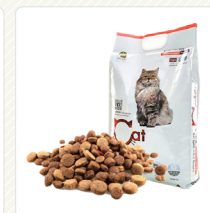
香肠



米肠(血肠)类



肉脯



饲料